



Accéder au registre Windows 10 depuis les options de démarrage avancées

Après une modification du [registre Windows](#) ou [msconfig](#) ou autre, vous avez planté Windows.

Ainsi lorsque Windows 10 plante au démarrage, ce dernier entre en [réparation automatique](#).

De là on peut accéder aux [options de récupération et dépannage](#).

Parmi ces options, on trouve l'[invite de commandes](#).

Cette dernière permet d'accéder au registre Windows.

Toutefois, quelques manipulations sont à effectuer.

Cet article vous explique comment accéder au registre de Windows 10 depuis les options de récupération.



Introduction

Lorsque vous accédez aux options de dépannage, vous démarrez sur la partition de récupération de Windows 10.

Cet environnement WinRE n'est pas votre Windows.

Ainsi, pour accéder aux registre Windows, il convient de charger les ruches de la base de registre.

Il s'agit des fichier SOFTWARE, SYSTEM, etc se trouvant dans le dossier `C:\Windows\system32\config`

Disque local (C:) > Windows > System32 > config >

Nom	Modifié le	Type	Taille
bbimigrate	03/10/2018 09:53	Dossier de fichiers	
Journal	15/09/2018 09:33	Dossier de fichiers	
RegBack	15/09/2018 09:33	Dossier de fichiers	
systemprofile	15/09/2018 09:33	Dossier de fichiers	
TxR	13/06/2019 09:11	Dossier de fichiers	
BBI	06/08/2019 12:56	Fichier	512 Ko
BBI.LOG1	15/09/2018 08:09	Fichier LOG1	168 Ko
BBI.LOG2	15/09/2018 08:09	Fichier LOG2	280 Ko
BBI{1c37910b-b8ad-11e8-aa21-e41d2d101530}.TM.blf	15/09/2018 08:09	Fichier BLF	64 Ko
BBI{1c37910b-b8ad-11e8-aa21-e41d2d101530}.TMContainer000000000000000000...	15/09/2018 08:09	Fichier REGTRANS...	512 Ko
BBI{1c37910b-b8ad-11e8-aa21-e41d2d101530}.TMContainer000000000000000000...	15/09/2018 08:09	Fichier REGTRANS...	512 Ko
BCD-Template	03/10/2018 09:53	Fichier	28 Ko
BCD-Template.LOG	03/10/2018 08:52	Document texte	28 Ko
BCD-Template.LOG1	03/10/2018 08:52	Fichier LOG1	0 Ko
BCD-Template.LOG2	03/10/2018 08:52	Fichier LOG2	0 Ko
COMPONENTS	06/08/2019 12:59	Fichier	40 960 Ko
COMPONENTS.LOG1	15/09/2018 08:09	Fichier LOG1	32 Ko
COMPONENTS.LOG2	15/09/2018 08:09	Fichier LOG2	40 Ko
COMPONENTS{1c379064-b8ad-11e8-aa21-e41d2d101530}.TM.blf	14/02/2019 00:59	Fichier BLF	64 Ko
COMPONENTS{1c379064-b8ad-11e8-aa21-e41d2d101530}.TMContainer0...	14/02/2019 00:59	Fichier REGTRANS...	512 Ko
COMPONENTS{1c379064-b8ad-11e8-aa21-e41d2d101530}.TMContainer0...	14/02/2019 00:59	Fichier REGTRANS...	512 Ko
COMPONENTS{7b719b7f-2feb-11e9-a9a0-10c37b69d7bb}.TM.blf	02/04/2019 18:28	Fichier BLF	64 Ko
COMPONENTS{7b719b7f-2feb-11e9-a9a0-10c37b69d7bb}.TMContainer0...	02/04/2019 18:28	Fichier REGTRANS...	512 Ko
COMPONENTS{7b719b7f-2feb-11e9-a9a0-10c37b69d7bb}.TMContainer0...	02/04/2019 18:28	Fichier REGTRANS...	512 Ko
COMPONENTS{152ff044-5564-11e9-a9c3-10c37b69d7bb}.TM.blf	02/08/2019 20:58	Fichier BLF	64 Ko
COMPONENTS{152ff044-5564-11e9-a9c3-10c37b69d7bb}.TMContainer00...	02/08/2019 20:58	Fichier REGTRANS...	512 Ko
COMPONENTS{152ff044-5564-11e9-a9c3-10c37b69d7bb}.TMContainer00...	27/05/2019 20:51	Fichier REGTRANS...	512 Ko
DEFAULT	06/08/2019 12:56	Fichier	768 Ko
DEFAULT.LOG1	15/09/2018 08:09	Fichier LOG1	112 Ko
DEFAULT.LOG2	15/09/2018 08:09	Fichier LOG2	192 Ko
DEFAULT{1c379097-b8ad-11e8-aa21-e41d2d101530}.TM.blf	15/09/2018 19:36	Fichier BLF	64 Ko
DEFAULT{1c379097-b8ad-11e8-aa21-e41d2d101530}.TMContainer00000000...	15/09/2018 19:36	Fichier REGTRANS...	512 Ko
DEFAULT{1c379097-b8ad-11e8-aa21-e41d2d101530}.TMContainer00000000...	15/09/2018 19:36	Fichier REGTRANS...	512 Ko
DRIVERS	07/08/2019 08:53	Fichier	3 944 Ko
DRIVERS.LOG1	15/09/2018 08:09	Fichier LOG1	512 Ko
DRIVERS.LOG2	15/09/2018 08:09	Fichier LOG2	8 Ko
DRIVERS{1c37907b-b8ad-11e8-aa21-e41d2d101530}.TM.blf	15/09/2018 19:36	Fichier BLF	64 Ko
DRIVERS{1c37907b-b8ad-11e8-aa21-e41d2d101530}.TMContainer00000000...	15/09/2018 19:36	Fichier REGTRANS...	512 Ko
DRIVERS{1c37907b-b8ad-11e8-aa21-e41d2d101530}.TMContainer00000000...	15/09/2018 19:36	Fichier REGTRANS...	512 Ko
DRIVERS{032d27dc-dae-11e8-a966-10c37b69d7bb}.TM.blf	11/07/2019 00:57	Fichier BLF	64 Ko
DRIVERS{032d27dc-dae-11e8-a966-10c37b69d7bb}.TMContainer00000000...	11/07/2019 00:57	Fichier REGTRANS...	512 Ko
DRIVERS{032d27dc-dae-11e8-a966-10c37b69d7bb}.TMContainer00000000...	28/10/2018 21:14	Fichier REGTRANS...	512 Ko
ELAM	03/10/2018 08:57	Fichier	32 Ko

Pour ce faire, quelques manipulations sont à faire sur [regedit](#).

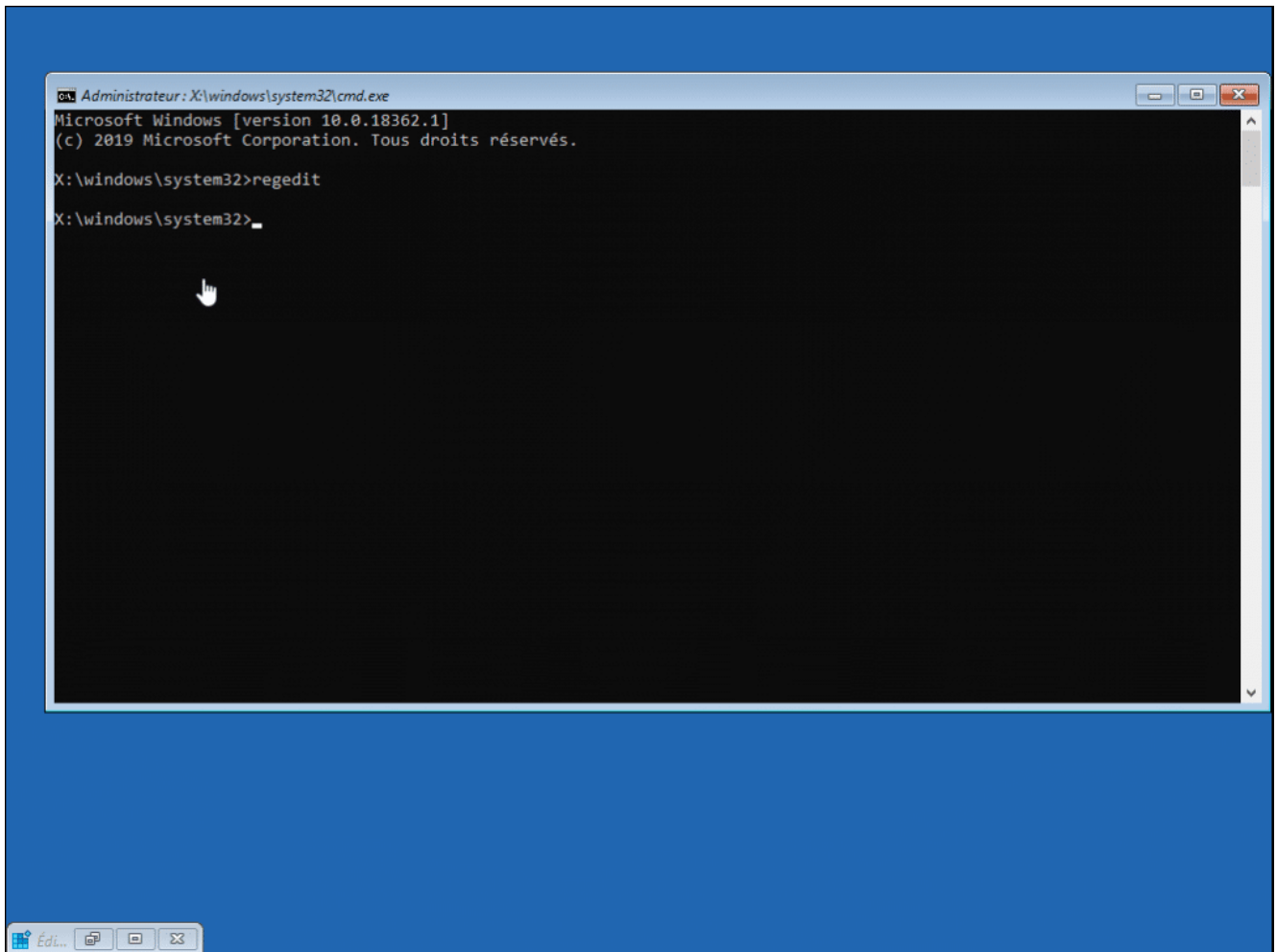
Voici comment faire.

Si vous n'êtes pas certains, [demandez de l'aide sur le forum](#). C'est toujours mieux que de faire empirer les choses.

Accéder au registre Windows

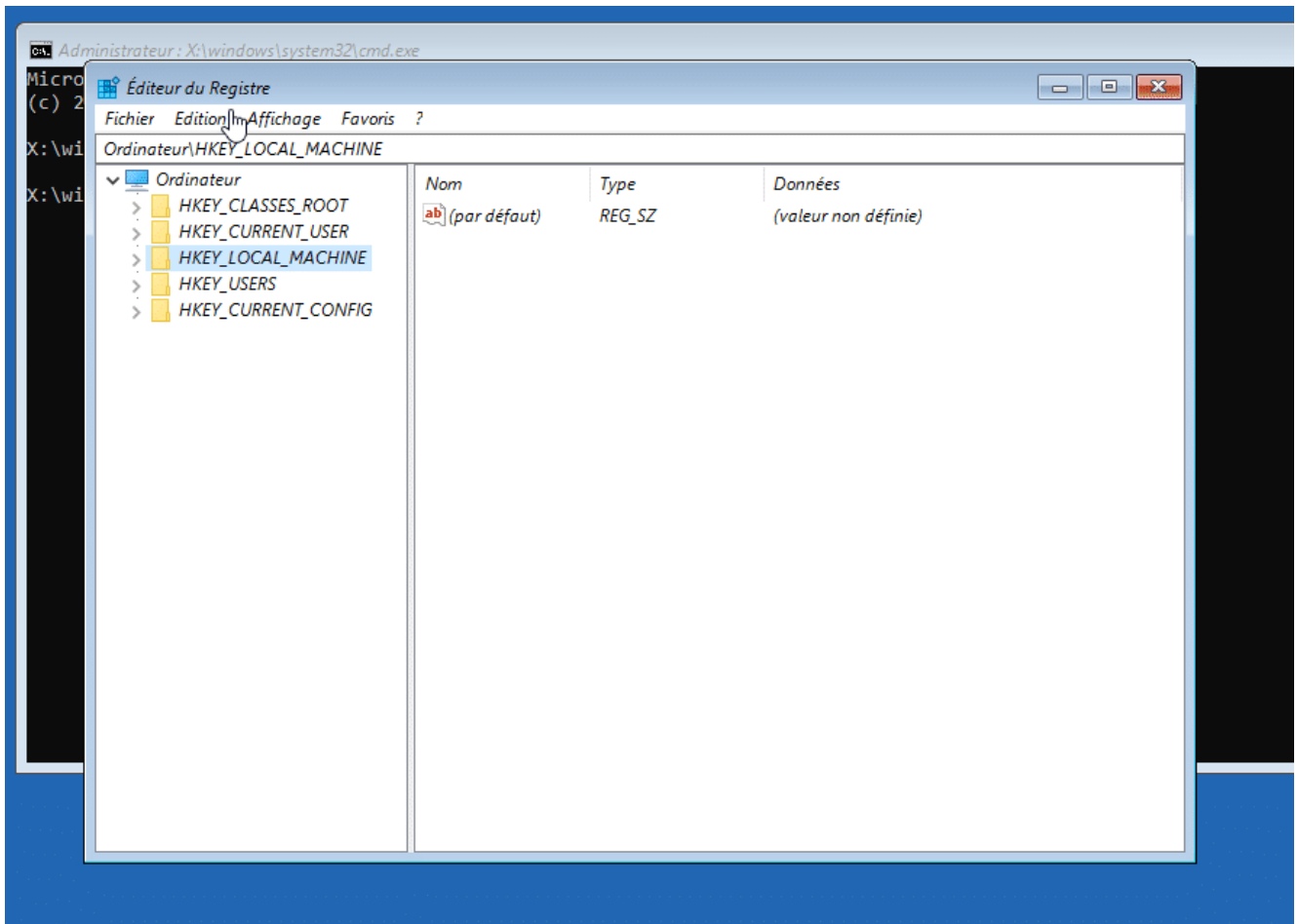
Ainsi pour accéder au registre Windows, on ouvre l'éditeur du registre.

Pour cela, il faut saisir **regedit** et entrée.



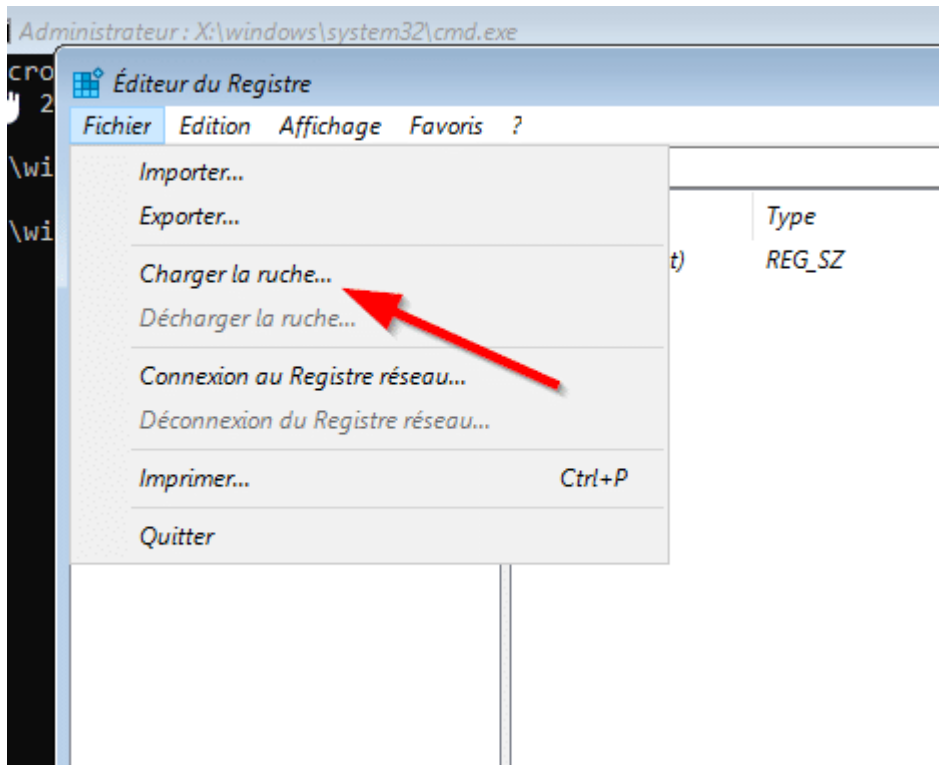
L'éditeur du registre s'ouvre alors.

Mais les clés ici correspondent à l'environnement WinRE et pas votre Windows.

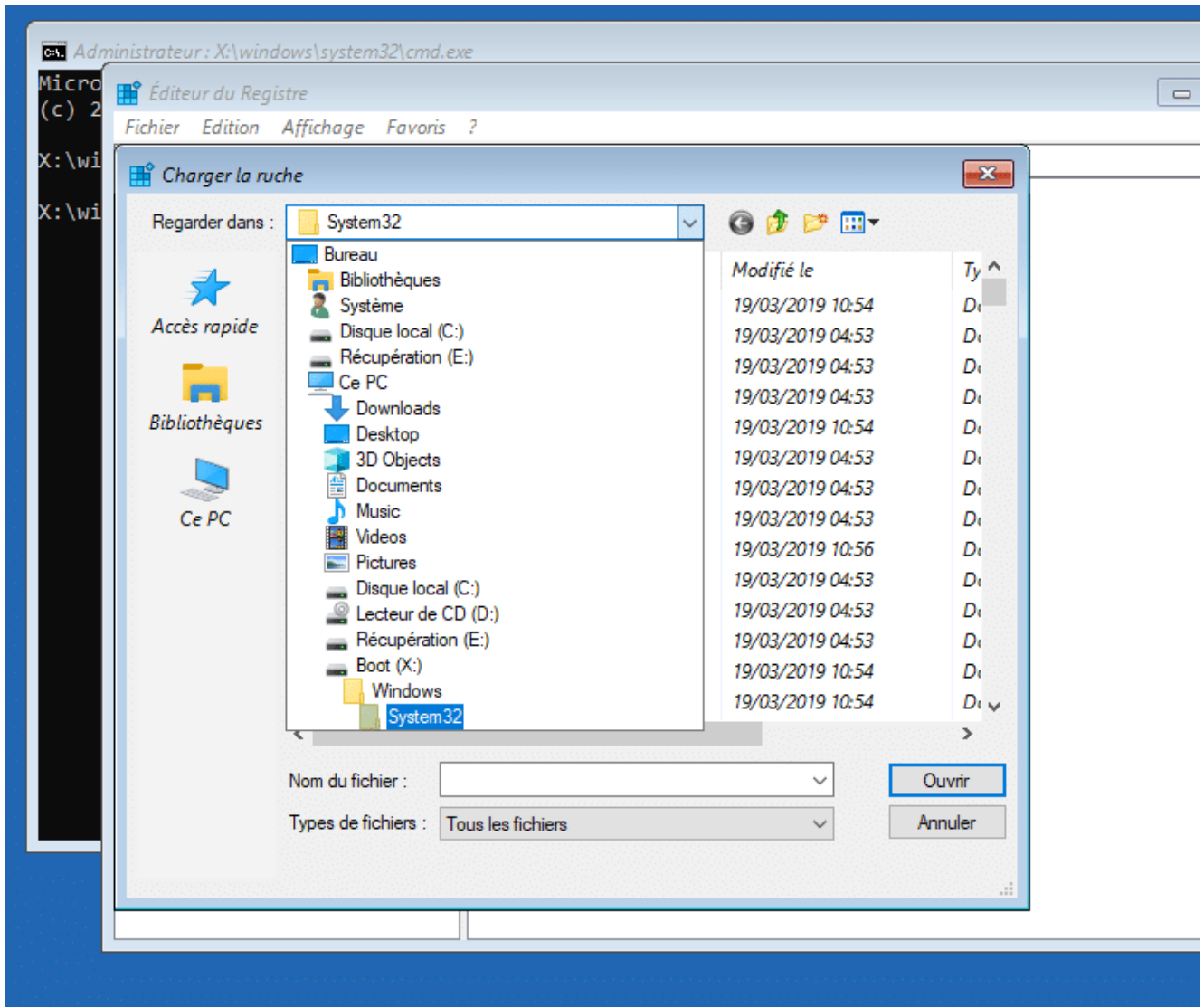


Ouvrir SOFTWARE ou SYSTEM

Pour accéder à ces derniers, cliquez sur le menu Fichier puis Charger la ruche.

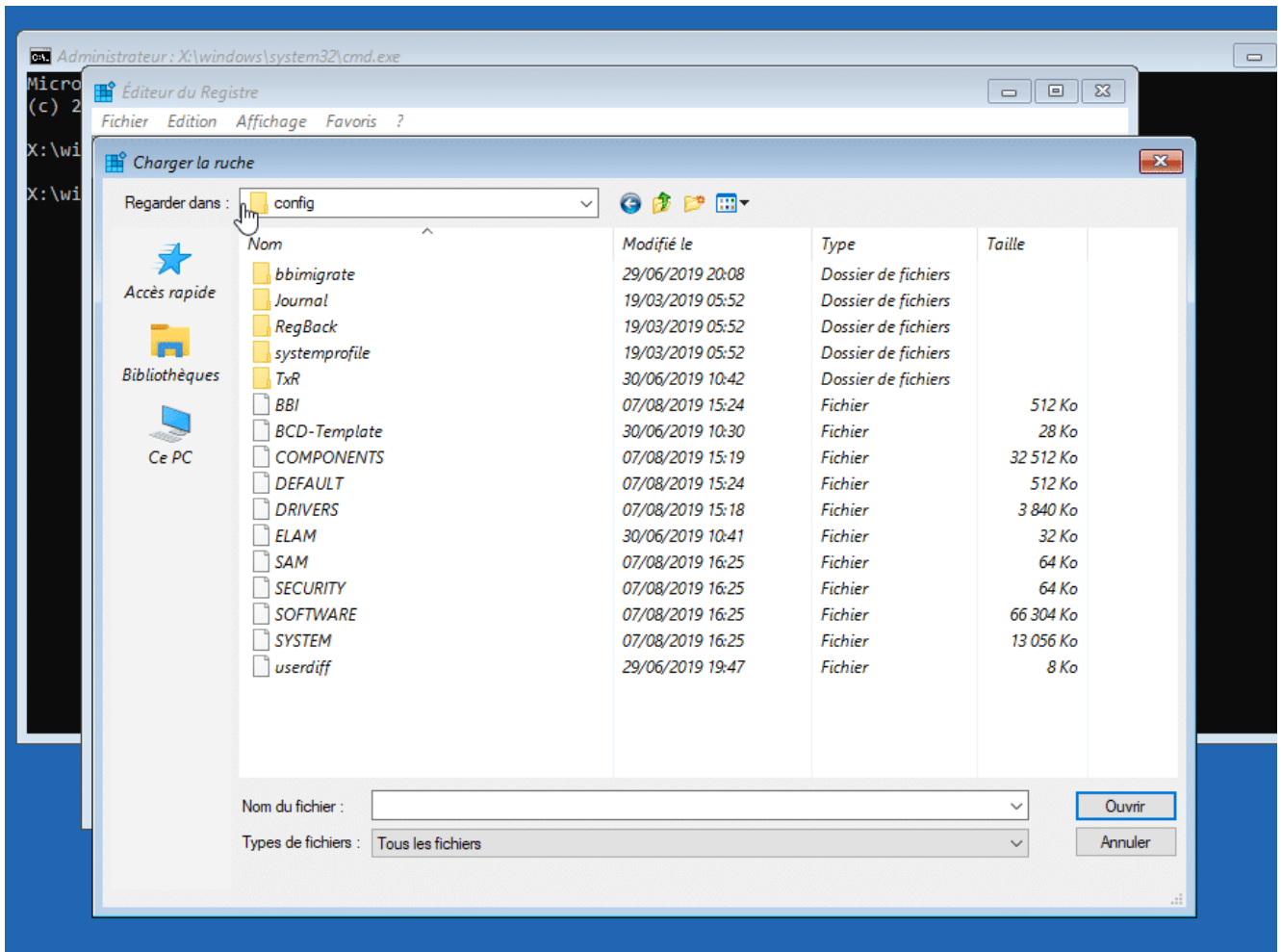


Par défaut, on vous propose le lecteur X qui est celui de la partition de récupération.
Rendez-vous sur le disque C.



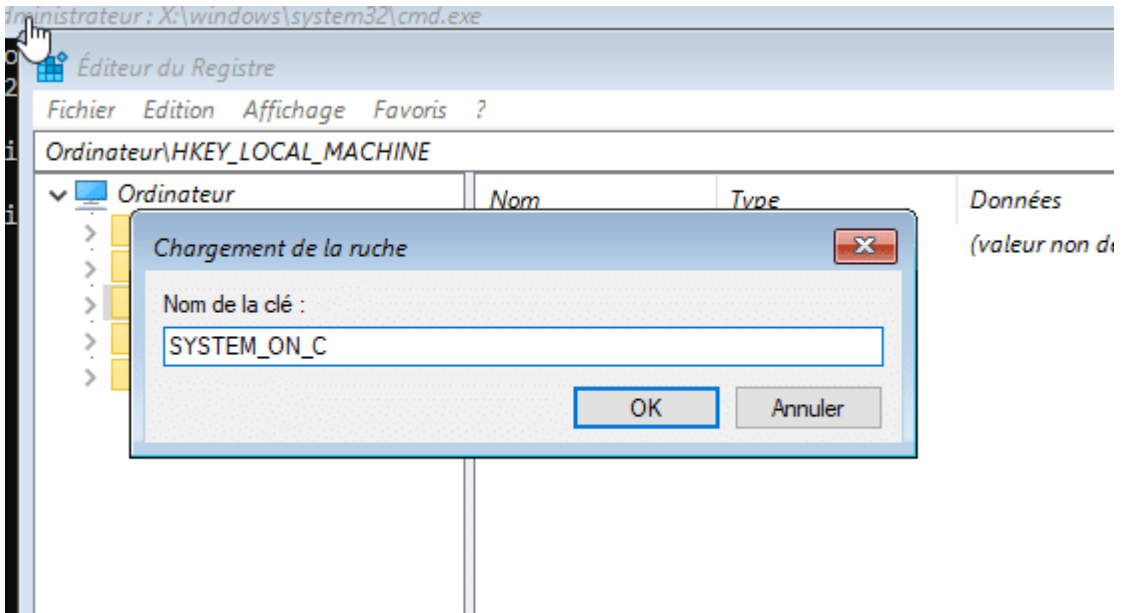
puis dossier Windows > System32 > config pour obtenir les fichiers ci-dessous.

- SYSTEM = HKEY_LOCAL_MACHINE\SYSTEM
- SOFTWARE = HKEY_LOCAL_MACHINE\SOFTWARE

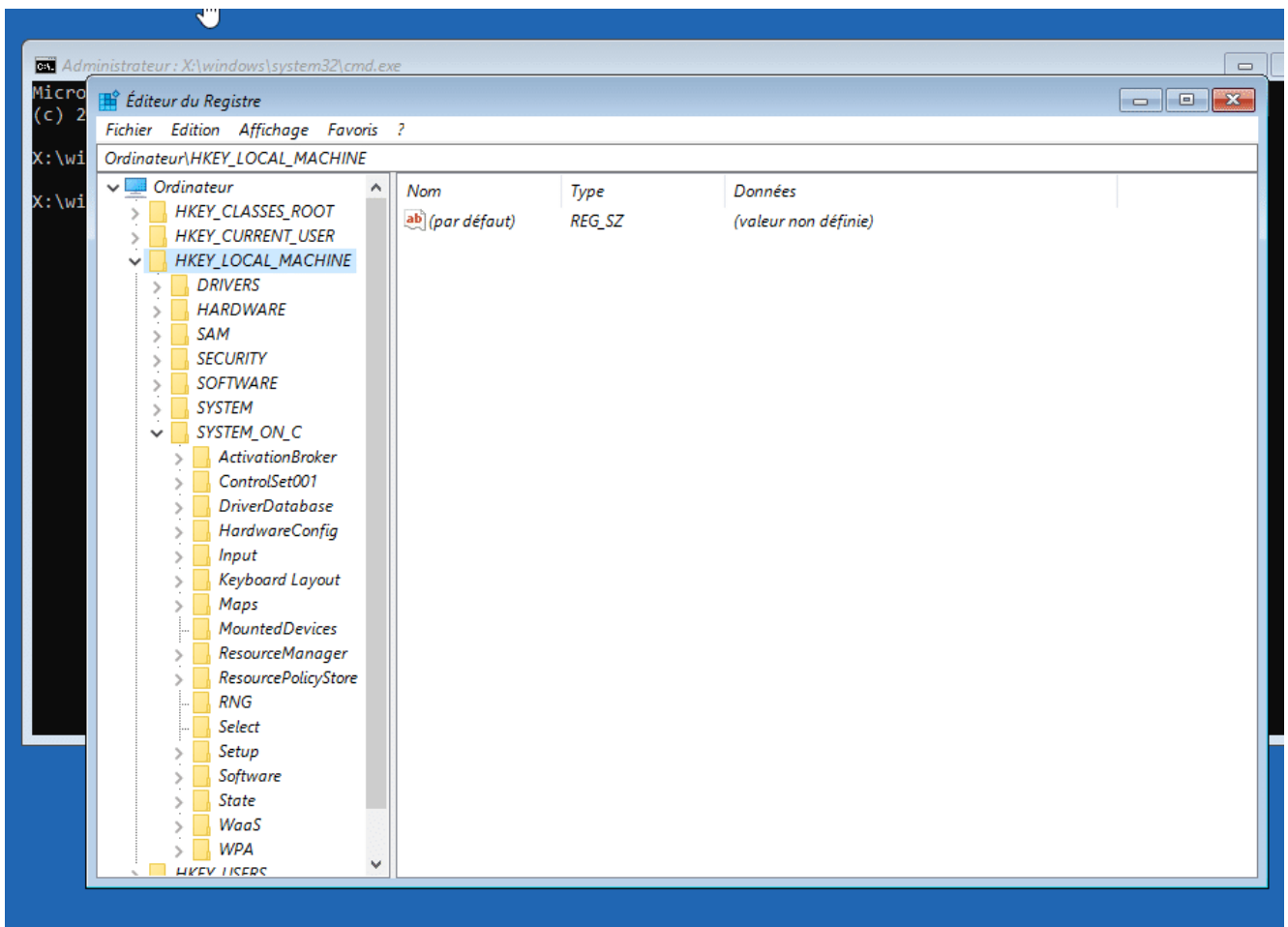


Par exemple pour accéder aux clés System, on double-clic dessus.

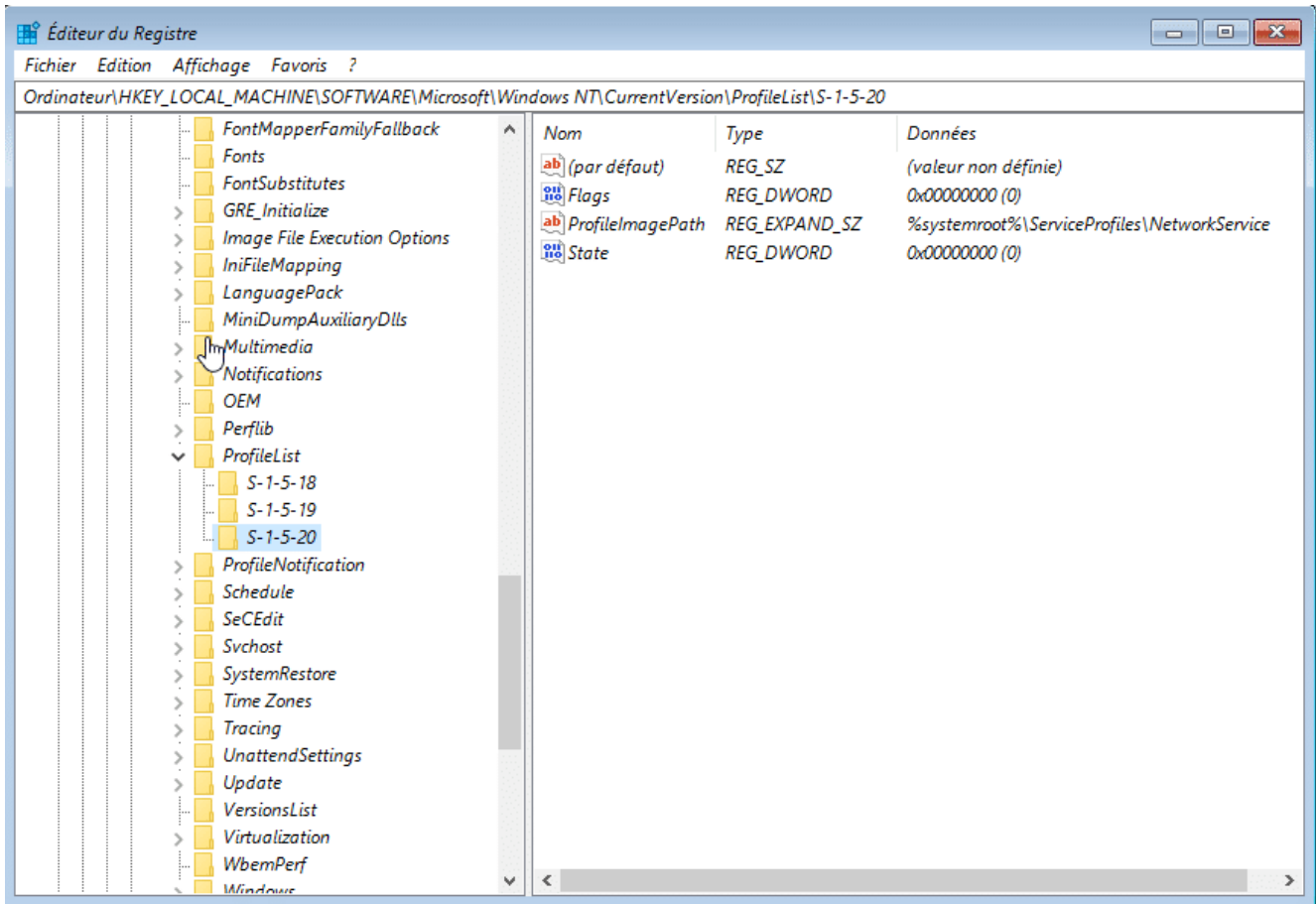
Un nom est à donner.



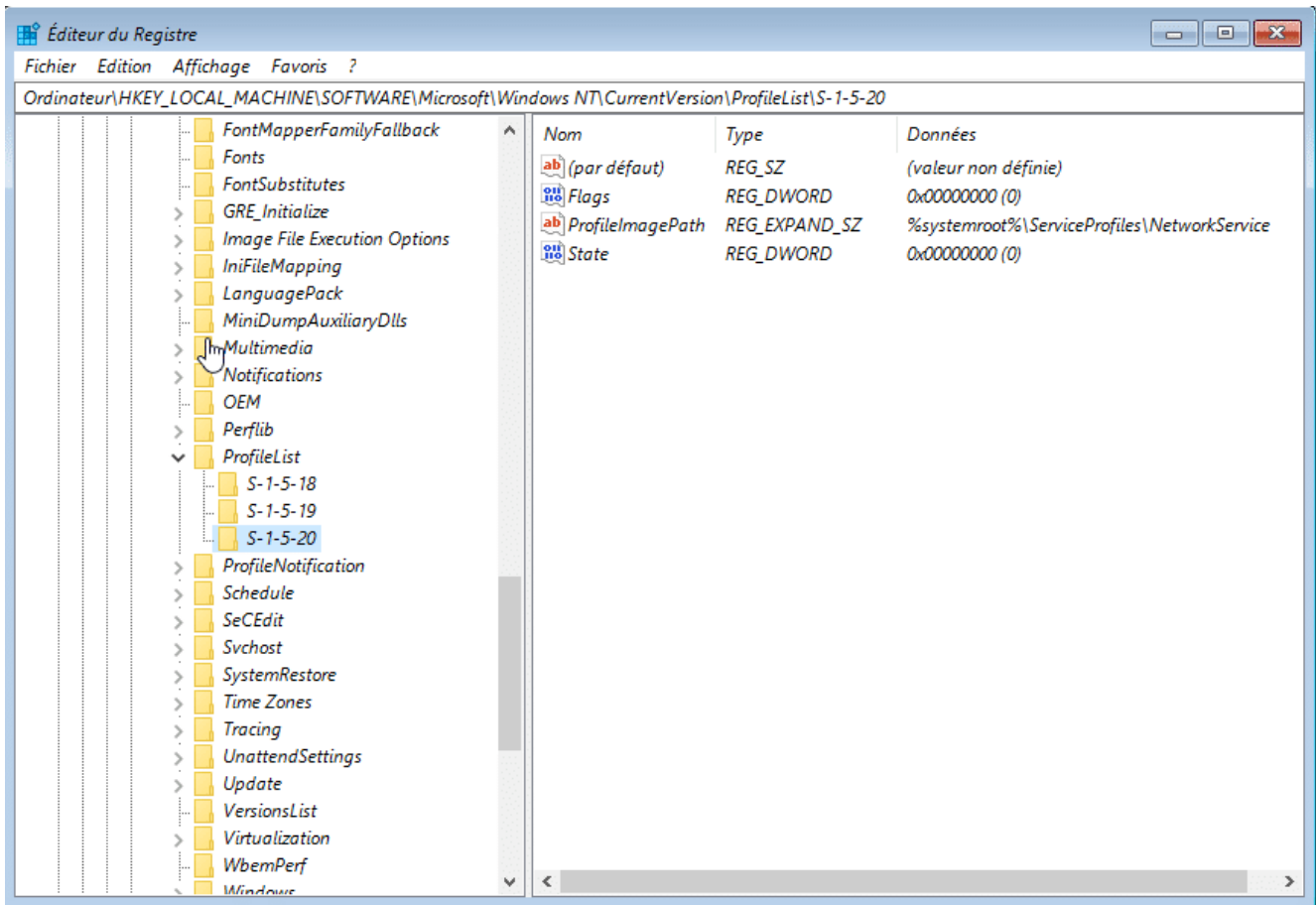
Et ces dernières devient alors accessibles.



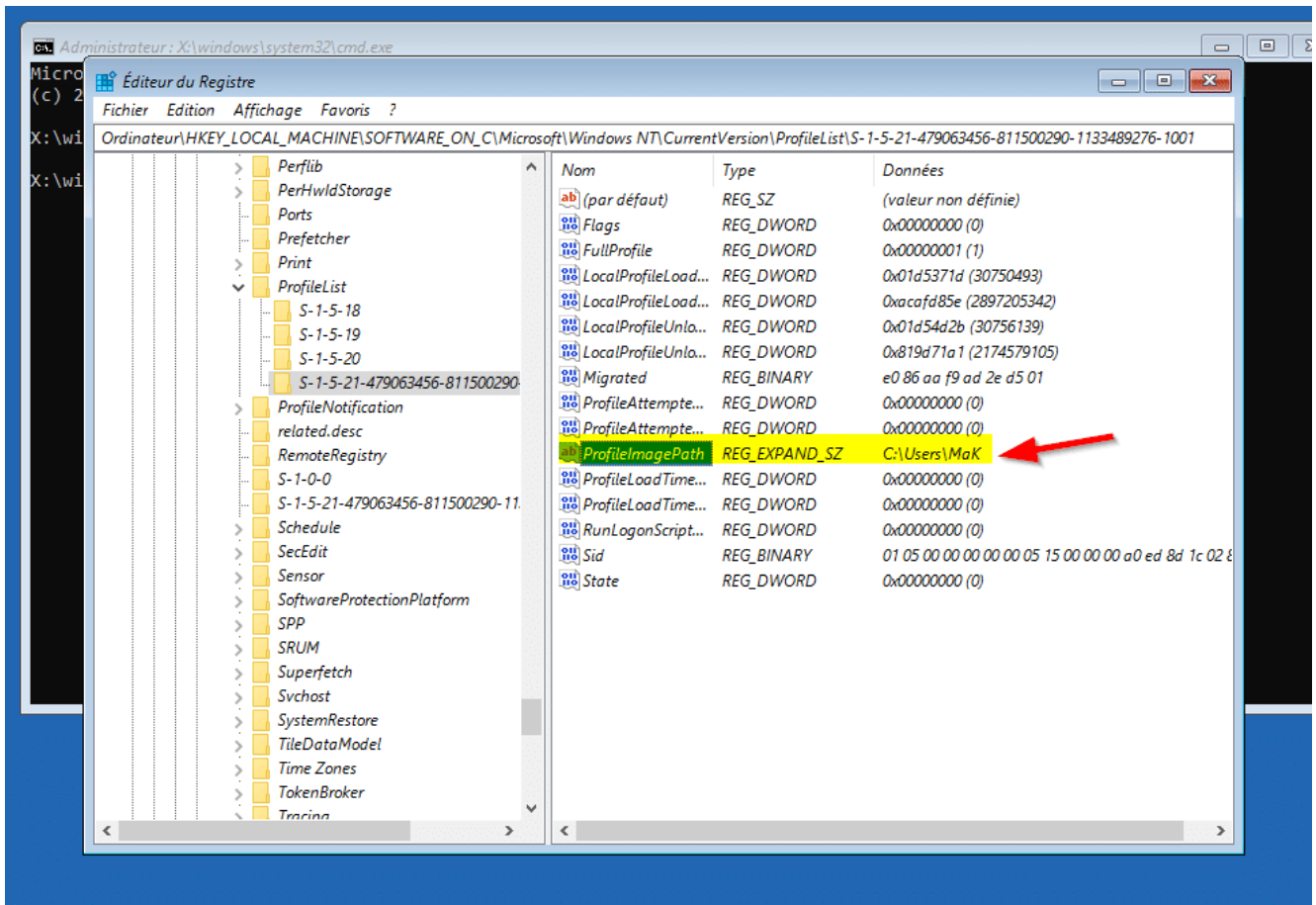
On peut répéter l'opération avec le fichier SOFTWARE.



A titre de comparaison, si on va dans le dossier ProfileList. On ne voit pas les utilisateurs puisque c'est la clé de l'environnement WinRE.



Par contre avec la ruche chargée, là on voit bien les utilisateurs.



A partir de là, vous pouvez corriger la clé modifiée qui fait planter Windows.

Accéder à HKEY\USERS

On peut aussi accéder aux clés d'un utilisateur.

Rappelons que la ruche se trouve dans `C:\Users\<user>\NTUSER.DAT`

Toutefois, le fichier est caché par défaut.

Il faut donc retirer cet [attribut](#) avec `attrib`.

```
attrib -H C:\Users\<User>\NTUSER.Dat
```

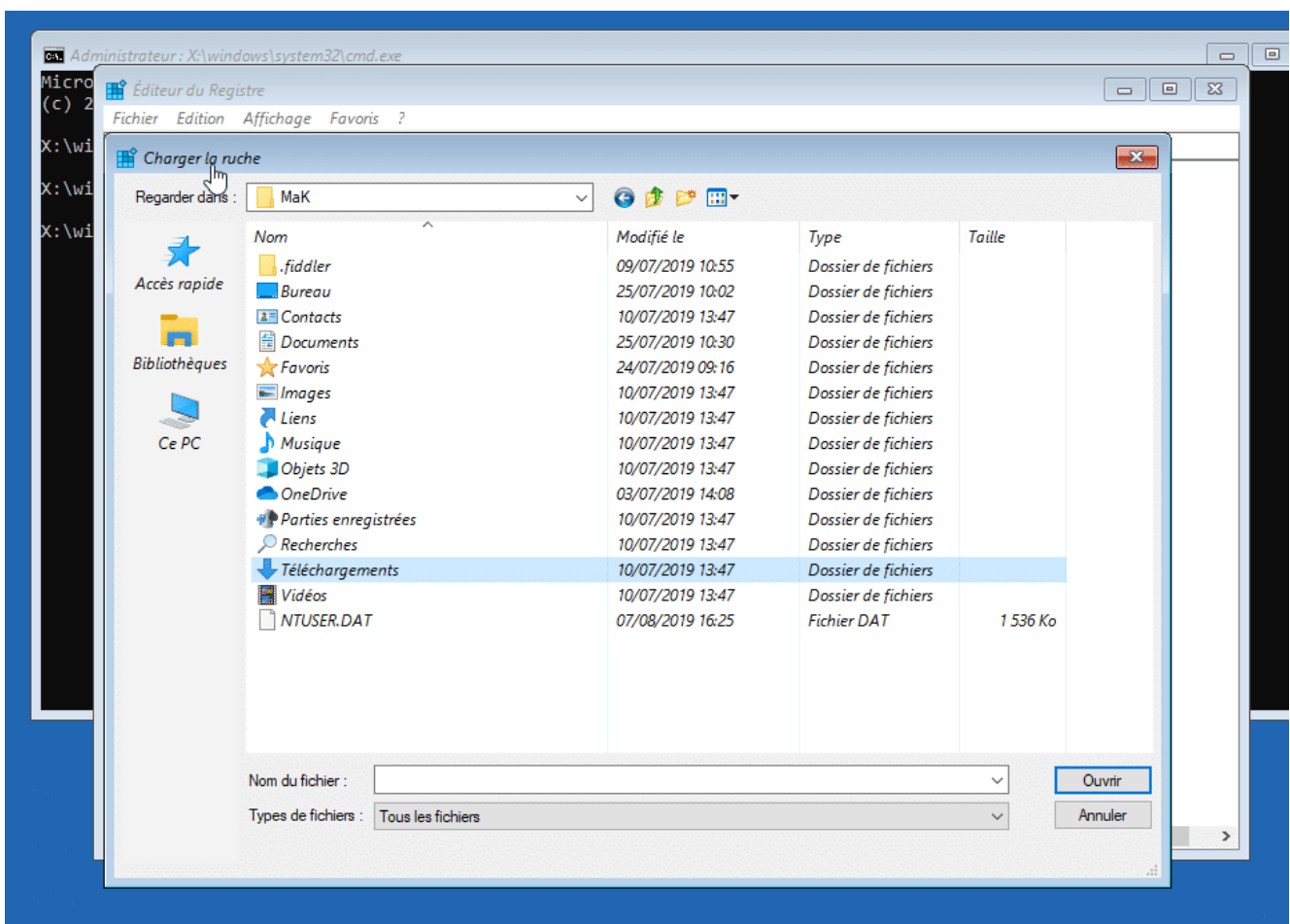
```
Administrateur: X:\windows\system32\cmd.exe
Microsoft Windows [version 10.0.18362.1]
(c) 2019 Microsoft Corporation. Tous droits réservés.

X:\windows\system32>regedit

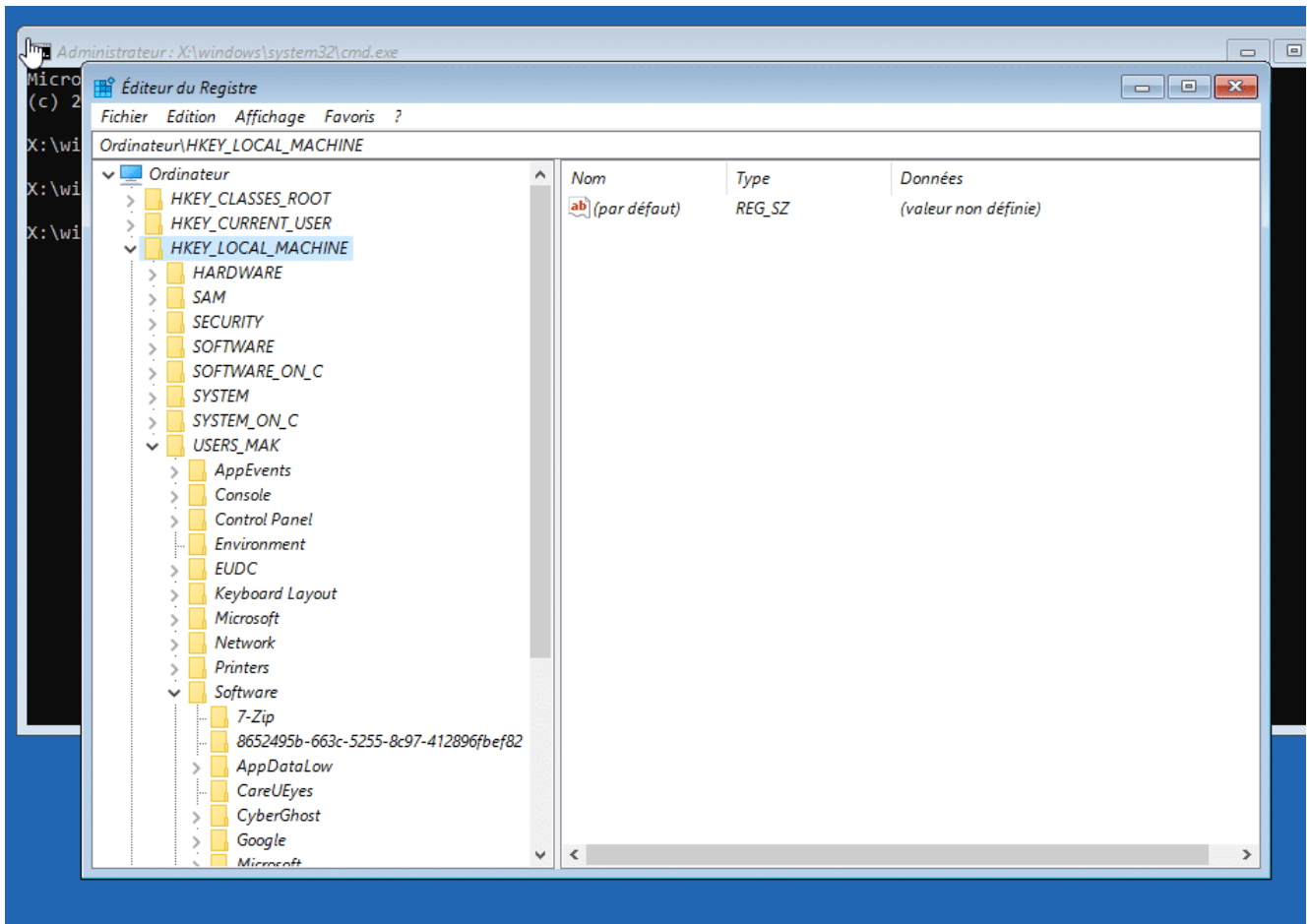
X:\windows\system32>attrib -H C:\Users\Mak\NTUSER.DAT

X:\windows\system32>
```

Et là le fichier devient visible et donc on peut y accéder.



Par exemple les clés de l'utilisateur MaK.



En vidéo

Enfin cette vidéo qui récapitule ce tutoriel.